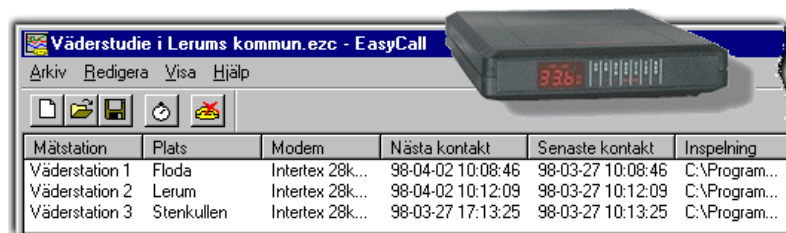


EasyCall






MANUAL



SVENSK MANUAL

INTAB Interface-Teknik AB
Januari 1999

INNEHÅLL

1 INLEDNING	1
1.1 HÄMTA MÄTDATA AUTOMATISKT	1
1.2 SAMMANFOGA DATA.....	1
1.3 UTVÄRDERA DATA	1
2 FÖRUTSÄTTNINGAR.....	2
2.1 DATOR	2
2.2 PC-LOGGER.....	2
2.2.1 Modem.....	2
2.2.2 Loggning.....	2
3 INSTALLATION	3
4 MENYER OCH FUNKTIONER.....	4
4.1 MENYRADEN.....	5
4.1.1 Arkiv	5
4.1.2 Redigera	6
4.1.3 Visa.....	8
4.1.4 Hjälp.....	8
4.2 KNAPPAR	8
4.2.1 Ny 	8
4.2.2 Öppna 	8
4.2.3 Spara 	8
4.2.4 Överför 	8
4.2.5 Avbryt uppringning 	8
5 GÖR SÅHÄR	9
6 UPPRINGNINGSFÖRLOPP.....	10
7 STATIONSLISTAN	11

1 Inledning

1.1 Hämta mätdata automatiskt.

EasyCall är ett hjälpprogram till EasyView. Det används för att automatiskt och regelbundet, via COM-port, telefonlinje och modem eller GSM, hämta mätdata från PC-loggers.

En PC-logger benämns i detta sammanhang ”**Station**”.

Stationer sammanförs i ”**Stationslistor**”.

1.2 Sammanfoga data.

Data som hämtas från en mätstation kan antingen bli en helt ny inspelning eller sammanfogas med en redan överförd inspelning.

Genom att ”bygga på” med inställt intervall kan man till slut erhålla stora datamängder som kanske representerar flera månader eller till och med år.

1.3 Utvärdera data

EasyCall kan inte användas för att utvärdera data. Den är bara till för att hämta data och generera mätfiler eller inspelningar som vi gärna kallar dem. Själva utvärderingen sker sedan med hjälp av **EasyView**.

2 Förutsättningar

2.1 Dator

Den dator som används måste vara lämplig för EasyView. Se dess manual. EasyView måste vara installerat.

Den måste vidare vara försedd med Modem.

Modem ”installeras” i kontrollpanelens ”Modem”. Se Windowsmanualen.

2.2 PC-logger

2.2.1 Modem

Den PC-logger som utgör mätstation måste vara försedd med ”Modemport”. Till denna port skall man ha anslutet lämpligt modem.

Detta modem måste ställas in av användaren eller av initieringssträngar i PC-loggern så att det passar i denna tillämpning. Se modemets manual och loggerns manual beträffande modemport.

2.2.2 Loggning

PC-loggern som utgör mätstation måste programmeras och startas med hjälp av EasyView eller likvärdigt program.

Starten måste inte nödvändigtvis ske via modem utan kan ske på plats med direktansluten dator.

3 Installation

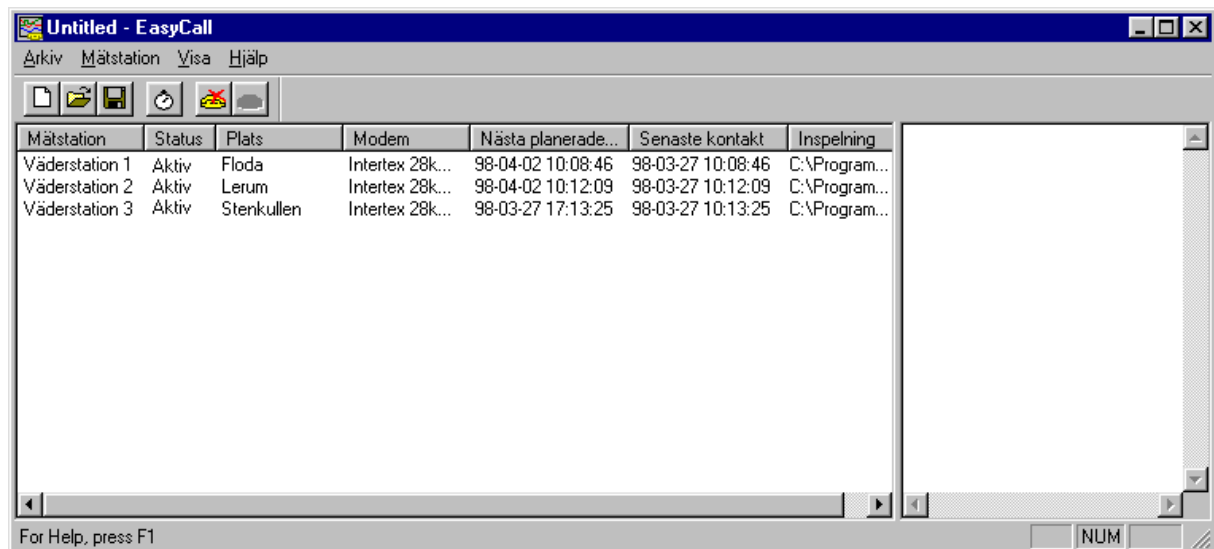
Programmet installeras på vanligt sätt.

CD:n programmet levereras på innehåller både EasyView och EasyCall. EasyCall installerar sig automatiskt i samma katalog som EasyView. Ändrar ni inte föreslagen sökväg kommer de att placeras under C:\Program\EasyView.

Installationen startar automatiskt då CD:n sätts in i datorn. Ni kan också starta den manuellt från Windows Utforskare eller Start / Kör.

4 Menyer och funktioner

Vi börjar med att ta en titt på hur programmet ser ut när det är startat.



Först skall vi fästa ögonen på de funktioner som finns där, sedan skall vi gå närmare in på vad de har för funktion.

Överst finns som vanligt **menyraden**: Arkiv, Mätstation, Visa och Hjälp.

Under den visas **fem knappar**. De första tre är kända från nästan alla program i Windows: Ny, Öppna och Spara.

Nästa grupp med två knappar har speciella EasyCall-funktioner. De är "Överför" och "Avbryt uppringning". Deras funktion förklaras närmare nedan.

I **arbetsytan** visas en lista med stationer. Rubrikerna i listan är i det närmaste självförklarande men går igenom senare i alla fall.

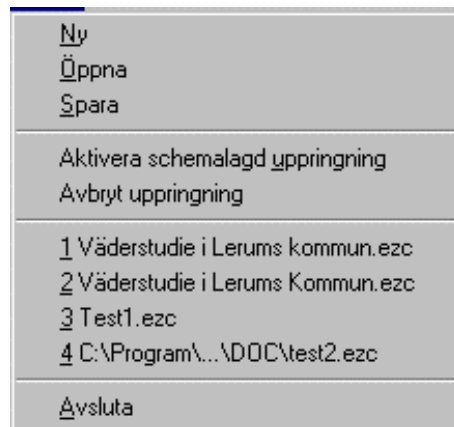
Till höger om arbetsytan har man dragit upp ett fönster som används för att meddela och visa förlopp (eller arbetsfaser) under det att hämtning av data är igång.

Till slut finns som vanligt den kända statusraden. Övriga kommentarer är överflödiga!

4.1 Menyraden

4.1.1 Arkiv

Arkiv kan se ut så här:



4.1.1.1 Ny



Klicka på Arkiv/Ny eller dess knapp för att påbörja en ny stationslista.

En stationslista är en lista där de stationer som skall ringas upp för dataöverföring är sammanförda.

4.1.1.2 Öppna



Öppna används för att öppna förut sparade stationslistor.

Klicka på menyraden i Arkiv eller på knappen.

4.1.1.3 Spara



Spara skapar stationslistor i lämpligt bibliotek. De sparade listorna har tillägget .ezc

Var gärna uppfinningsrik när du skriver in ett filnamn, det kan spara mycket huvudbry senare. Ett exempel på namn som kommer att vara informativt efter flera år är ”Väderstudie i Lerums kommun.ezc”. Eller hur?

4.1.1.4 Aktivera schemalagd uppringning



En stationslista blir inte aktiv förrän denna knapp är intryckt. Klicka på knappen eller Arkiv/Aktivera.... för att få igång överföringarna.

4.1.1.5 Avbryt uppringning



Att fela är mänskligt. Klicka på denna knapp för att avbryta uppringning.

4.1.1.6 Fillista

Här visas de senast använda stationslistorna.

4.1.1.7 Avsluta

Tja! (Kan du gissa?)

4.1.2 Mätstation

Denna meny används för att definiera mätstationer i den valda listan.

```
Egenskaper för Mätstation
Radera Mätstation
Ny Mätstation
```

4.1.2.1 Egenskaper för Mätstation

Här kan man se vilka parametrar som gäller för en viss station.

Vill man ändra på något så är det bara att använda samma procedur som i ”Ny mätstation”. Se nedan.

4.1.2.2 Radera Mätstation

Ta helt sonika bort stationer som inte skall ingå i listan!

4.1.2.3 Ny Mätstation

Denna meny används för att lägga till stationer i listan.

The screenshot shows a Windows-style dialog box titled "Egenskaper för Mätstation". It is divided into two main sections. The left section, titled "Mätstationsalternativ", contains several fields: "Mätstationens namn:" with a text box containing "Väderstation 2"; "Ring med detta modem:" with a dropdown menu showing "Intertex 28k8, 33k6 Voice EXT #2"; "Mätstationen finns på denna plats:" with a dropdown menu showing "Lerum" and a "Platser..." button; "Spara mätdata i denna fil:" with a text box containing "C:\Program\EV33xx\DOC\Väder1.ezv" and a "Bläddra..." button; and an unchecked checkbox "Överför till ny fil". The right section contains: a checked checkbox "Överför mätdata"; a radio button "Vid larm"; and a radio button "Första kontakt inträffar" with a date "1998-03-27", a time "16:12:09", and a text box "1 t" for "intervall". At the bottom are "Avbryt" and "OK" buttons.

I denna meny skall man ge information om mätstationen.

Börja med att ange ”**Mätstationens namn**”. Hitta på ett beskrivande namn för att göra det lätt för dig att identifiera den sedan i listan.

Tala sedan om vilket modem som skall användas. Välj från rullgardinslistan ”**Ring med detta modem**”.

Nu börjar det svåra! Var finns mätstationen?

Dra ner rullgardinslistan och pricka in rätt plats i ”**Mätstationen finns på denna plats**”!

Va? Fanns inte platsen?

Då får du klicka på ”**Platser..**” och fylla i det som behövs.

När sedan programmet hämtar data från loggern skall de ju sparas i en fil. Skriv in komplett sökväg till det bibliotek där data skall förvaras. Avsluta med att ange ett namn för mätfilen. Observera att det skall ha tillägget ”ezv”.

Om du är osäker på sökvägen så använder du dig av ”**Bläddra..**” som är en ingång till en standard spara-meny.

Nu är det bara en parameter kvar i den vänstra sektionen av denna meny. Frågeställningen är om data från en överföring skall ”hakas i” föregående eller om det skall skapas en ny fil för varje.

Kryssa i rutan ”**Överför till ny fil**” om du vill ha en ny fil varje gång data överförs.

Normalt skall den lämnas okryssad. Filen byggs då på av varje överföring.

Nästa steg är att schemalägga överföringarna. Det görs i den högra sektionen av denna meny.

Börja med att besluta huruvida data över huvud taget skall hämtas. Kryssa i ”**Överför mätdata**” om du vill hämta data. Kryssa av om du tillfälligtvis vill inaktivera denna station.

Valet ”Vid Larm” är inte aktivt i denna version av programmet.

Fyll sedan i den tidpunkt vid vilken den första dataöverföringen skall ske. Var noga med att i ”**Första kontakt inträffar**” ange datum och tid med det format som du har bestämt i kontrollpanelen. (Om du inte förstår innebörden av föregående mening så rekommenderar vi lite studier i Windowsmanualen.)

Nu återstår bara att tala om hur ofta som data skall hämtas. Skriv in det som passar din tillämpning, minnet i din logger och telefontaxan. Använd **d** för dagar och **t** för timmar när du skriver in intervallet i ”**Därefter skall kontakt tas med ...**”.

Avsluta övningen med att klicka på OK !!

4.1.3 Visa

Denna meny används för att dölja eller visa **Verktygsraden** och **Statusraden**.

4.1.4 Hjälp

Innehåller ännu så länge bara ”**Om EasyCall..**”.

4.2 Knappar

Knapparna äro fem.

4.2.1 Ny

Börja en ny stationslista.

4.2.2 Öppna

Öppna en befintlig stationslista.

4.2.3 Spara

Spara en redigerad stationslista.

4.2.4 Överför






Tillåt att uppringningsförlopp kan påbörjas.

4.2.5 Avbryt uppringning

Klicka här för att avbryta pågående uppringning.

5 Gör så här

För dem som, trots föregående uttömmande beskrivning av alla funktioner, behöver mer hjälp skall vi nu ”steg för steg” gå igenom hur man kommer igång.

1. Skapa en Stationslista genom att klicka på Ny-knappen  eller välja Arkiv/Ny.
2. Tryck på  eller Arkiv/Spara och ge listan ett namn.
3. Öppna Redigera/Ny mätstation och fyll i enligt instruktionerna i föregående kapitel.
4. Repetera föregående punkt för fler stationer.
5. Klicka på  igen för att spara på den lista du har producerat.
6. Klicka på  för att starta det hela.
7. Luta dig bakåt, ta det lugnt, se hur datorn börjar arbeta för dig.
8. Skulle du glömt att inaktivera någon station så kan du lugnt klicka på  så hoppar programmet till nästa station.

6 Uppringningsförlopp

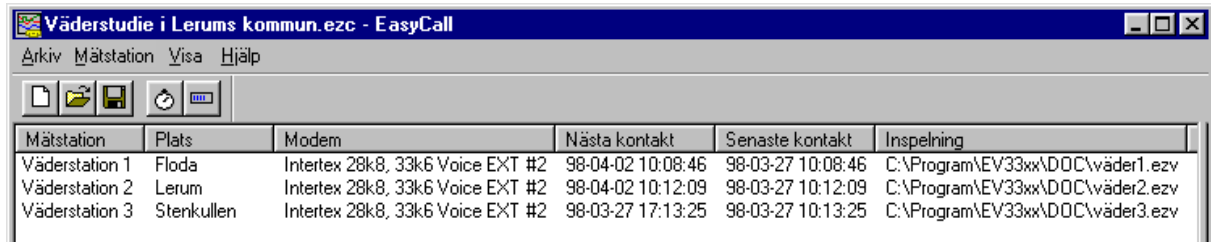
Det högra indragsfönstret visar uppringningsförlopp. Vi vill nedan visa hur denna information ser ut. Den kan vara nyttig vid felsökning.

Inte minst är den ett kvitto på vad programmet har haft för sig.

98-04-01 13:53:09 Attempting to connect to station 'Väderstation 1' 98-04-01 13:53:10 Calling 'Floda' using 'Intertex 28k8, 33k6 Voice' ... 98-04-01 13:54:17 Connection failed, abort.	Denna sekvens visar vad som händer när operatören har glömt ansluta loggens modem till telenätet.
98-04-01 13:55:27 Attempting to connect to station 'Väderstation 3' 98-04-01 13:55:27 Calling 'Stenkullen' using 'Intertex 28k8, 33k6 Voice' V'.. 98-04-01 13:56:33 Connection established. 98-04-01 13:56:33 Offloading header... 98-04-01 13:56:37 Header offloaded. 98-04-01 13:56:56 Offloading 4,88 d data... 98-04-01 13:56:56 Data offloaded 98-04-01 13:56:56 Disconnecting 98-04-01 13:57:14 Files updated.	Detta gick bra! Programmet har hämtat data från nästan 5 dygn.
98-04-01 13:57:14 Attempting to connect to station 'Väderstation 1' 98-04-01 13:57:15 Calling 'Floda' using 'Intertex 28k8, 33k6 Voice' ... 98-04-01 13:57:48 Connection established. 98-04-01 13:57:48 Offloading header... 98-04-01 13:57:51 Header offloaded. 98-04-01 13:58:44 Offloading 4,89 d data... 98-04-01 13:58:45 Data offloaded 98-04-01 13:58:45 Disconnecting 98-04-01 13:59:40 Files updated.	Detta gick också bra!
98-04-01 13:59:40 Attempting to connect to station 'Väderstation 2' 98-04-01 13:59:40 Calling 'Lerum' using 'Intertex 28k8, 33k6 Voice' ... 98-04-01 14:15:58 Connection failed, abort.	Datorns serieport var inte ansluten till modemmet. Kan det gå på annat sätt då?

7 Stationslistan

Stationslistan visas med ett antal kolumner med olika information.



The screenshot shows a window titled "Väderstudie i Lerums kommun.ezc - EasyCall". Below the title bar is a menu bar with "Arkiv", "Mätstation", "Visa", and "Hjälp". Below the menu bar is a toolbar with icons for file operations. The main area contains a table with the following data:

Mätstation	Plats	Modem	Nästa kontakt	Senaste kontakt	Inspelning
Väderstation 1	Floda	Intertex 28k8, 33k6 Voice EXT #2	98-04-02 10:08:46	98-03-27 10:08:46	C:\Program\EV33xx\DOC\väder1.ezv
Väderstation 2	Lerum	Intertex 28k8, 33k6 Voice EXT #2	98-04-02 10:12:09	98-03-27 10:12:09	C:\Program\EV33xx\DOC\väder2.ezv
Väderstation 3	Stenkullen	Intertex 28k8, 33k6 Voice EXT #2	98-03-27 17:13:25	98-03-27 10:13:25	C:\Program\EV33xx\DOC\väder3.ezv

Rubrikerna är ganska självklara men för formens skull går vi igenom dem.

- **Mätstation** är det namn du gav stationen i Redigera/Ny mätstation.
- **Plats** är den plats du anser att loggern befinner sig på. Du skrev själv in det i "Egenskaper för mätstation/Platser.."
- **Modem** är namnet som ges i "Kontrollpanelen/Modem".
- **Nästa kontakt** är antingen den första kontakttiden som du skrev in i Egenskaper eller, om kontakt redan tagits, föregående tillfälle när programmet hade kontakt med loggern.
- **Senaste kontakt** ger tiden för förra överföringen av data.
- **Inspelning** är en kolumn som, med fullständig sökväg, visar namnet på den fil där data sparas.

INDEX

A

Aktivera	5
automatiskt	1
Avbryt uppringning	8

B

Bläddra..	7
------------------	---

D

datum	8
-------	---

F

Första kontakt inträffar	8
---------------------------------	---

G

GSM	1
-----	---

I

Inspelning	11
Installationen	3

K

kontrollpanelens kvitto	2 10
----------------------------	---------

M

menyraden	4
Modem	2; 11
Modemport	2
Mätstation	11
Mätstationens namn	7

N

Ny8	
Ny Mätstation	7
Nästa kontakt	11

P

Plats	11
Platser..	7
programmet	4

S

Sammanfoga data	1
Senaste kontakt	11
Spara	5; 8
Station	1
stationslista	5
Stationslistan	11

T

telefonlinje	1
tid 8	

U

uppringningsförlopp	10
Utvärdera data	1

V

Vid Larm	7
Visa	8

O

Öppna	5; 8
Överför	8
Överför till ny fil	7